

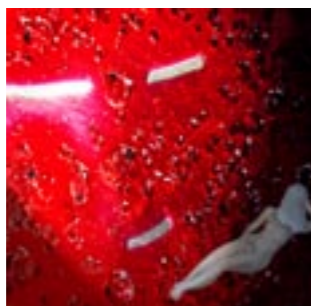
# TVOŘÍME FOTOMONTÁŽE

*Fotomontáž byla v dějinách fotografie častým prostředkem pro umělecké vyjádření. V digitální éře je neodmyslitelnou součástí světa reklamy, tvorby webových stránek a mnoha kompozic, kde nestačí „pouhé“ vyjádření reality. V našem „Jak na to“ jsme jako obvykle zvolili tři různé přístupy. Tentokrát je ale každý úplně jiný a sleduje i jiné cíle.*



## FOTOMONTÁŽE Z REÁLNÉHO SVĚTA

Chceme vyjádřit svůj pocit, svou náladu, a zachycení reality foťákem pro složitou směsici našich úvah a pocitů z okolního světa úplně nestačí. Usedneme k počítači a z archivu svých snímků vybíráme a poté začneme ze zachycených fotografií tvořit v nějakém vhodném grafickém programu. Jako se prolínají naše pocity, prolínají se jednotlivé vrstvy.



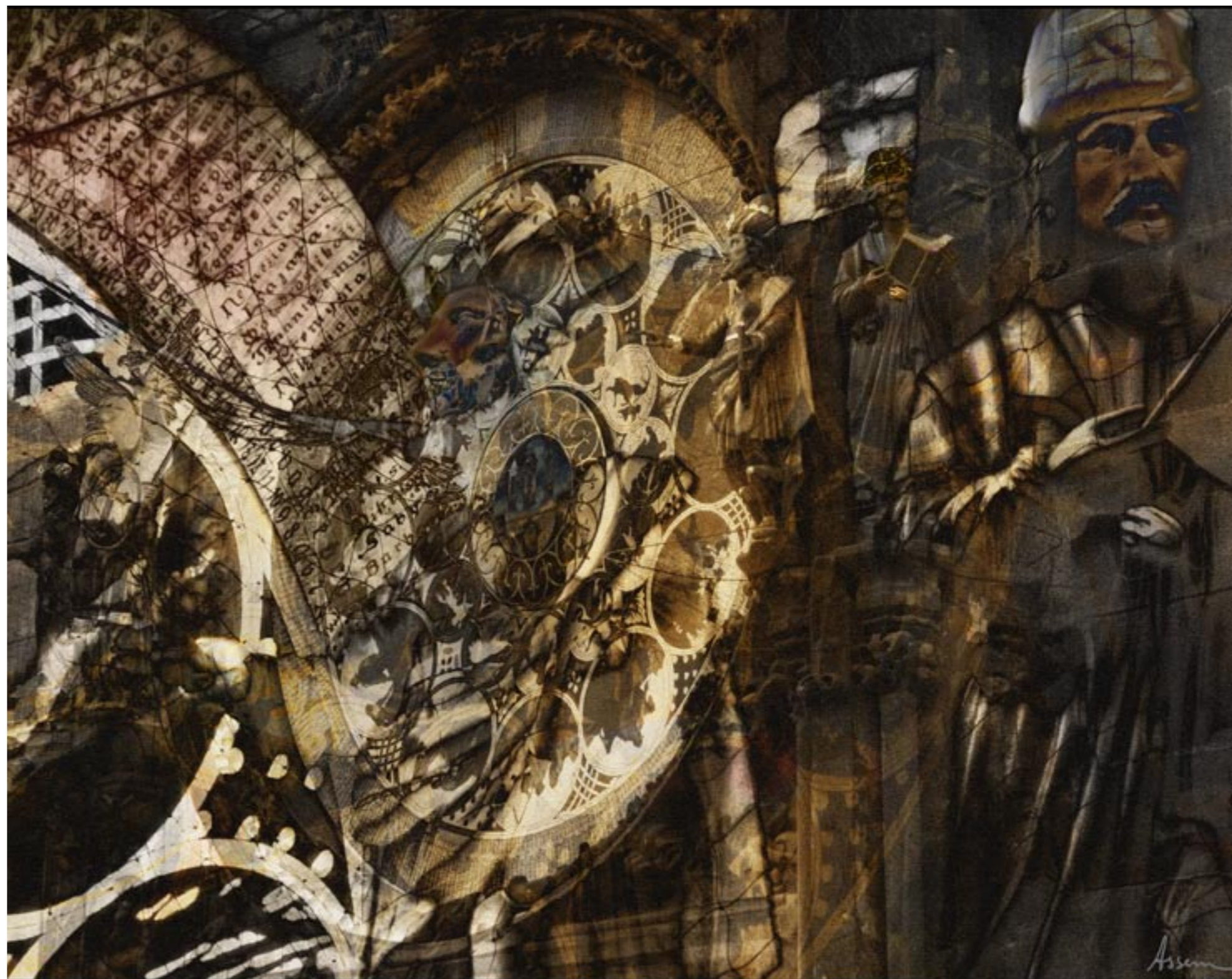
## FOTOMONTÁŽE ZE SVĚTA SNŮ

Sen je komplikovaný proces, kdo přestal snít, přestal žít... Svět snů zachytí mnohem jednodušeji malíř než fotograf, který z podstaty procesu vždy musí vycházet z reality. Ve snu se ale mísí různé roviny, různé představy, různé reality, a proto fotomontáž může být velmi vhodným prostředkem k pokusu o zachycení „svého snu“. Jednoduchá montáž není nikterak těžká ani časově náročná a její tvorba je docela zábavná.



## FOTOMONTÁŽ PRO REKLAMU

Na většině reklamních snímků, které nás obklopují, je v nějaké míře použito fotomontáže. Rozhlédněme se kolem sebe... Někdy je provedení takové, že zásah nepoznáme od skutečnosti, jindy se záměrně pracuje s komplikovanou montáží, která je součástí celkového plánu oslovení. Reklama musí zaujmout a provedení montáže by u reklamy mělo být bezchybné.

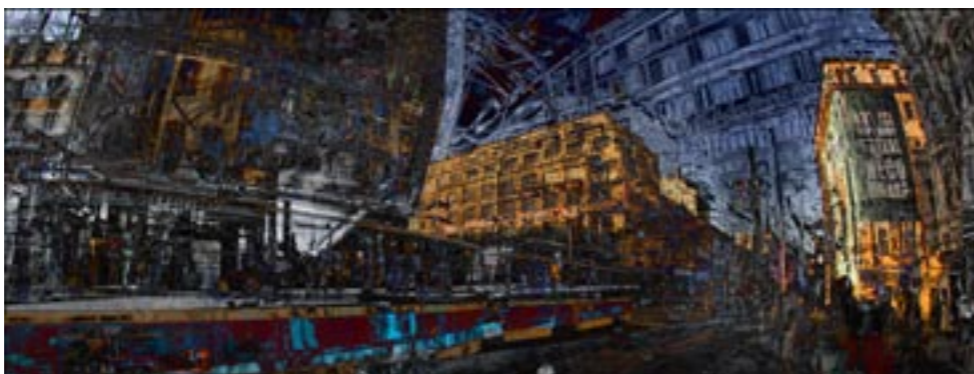


# Fotomontáže z reálného světa

*Jak dosáhnout záznamu svého pocitu, jak vyjádřit složitou směsí svých dojmů na jednom snímku? Základem je oslovení realitou, následuje tvůrčí nápad, myšlenka a poté můžeme tvořit. Pomůže nám počítač i intuice a mnohdy také náhoda...*



**1. „SUN BURN“** Snímek nazvaný Sun Burn (Spálený sluncem) může svým staříčkým rozpraskaným a „sluncem ožehnutým“ ciferníkem, který kompozici dominuje, navodit úvahy o plynutí času a třeba i o marnosti lidského počínání, které si člověk s přibývajícím věkem uvědomuje čím dál víc. Anebo přišlo někde ve středu dráhy zmoudření a slunce poznání?



**2. „ANDĚL“** Jako cizinec bývá Assem Al-Sabban v Praze fascinován věcmi, které Pražanům připadají všední až nezajímavé, například tramvaje. Komplikovaná montáž vychází z více fotografií spojených ve vrstvách a upravených filtry. Prolnutí navozující až „orientální zdobnost“ dává barevně přesvědčivý a čistý dojem, z místa s jeho ruchem osobně mám podobný pocit.

Autorem fotografií na dvoustraně je Assem Al-Sabban.



**KVALITNÍ FOTOGRAFIE MÍVÁ VÍCE ROVIN ČTENÍ, NEBÝVÁ PŘEHLÉDNUTELNÁ „NA PRVNÍ ČTENÍ“ A PRVNÍ POHLED.**

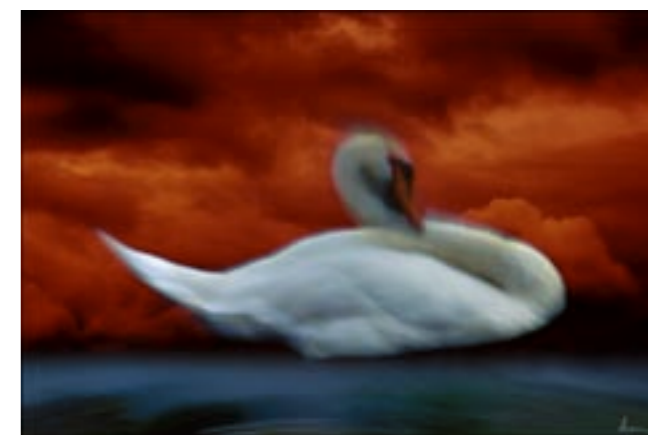
## Největší úskalí

Poměrně často se u fotomontáží setkáváme s nesprávným nebo ne-logickým rozmístěním světelných zdrojů vzhledem k zobrazeným objektům. Zvykneme si u snímků, na kterých záleží, používat formát RAW a po převedení z RAW pracovat v TIFF, a pokud možno v 16 bitech na kanál. Suroviny pro výsledný obraz budou lépe opracovatelné (pokud máme kvalitní počítač ©).

**3. „TRAIN STATION“** Když stoupáme na peron železniční stanice, nemíváme podobný pocit? Kouzlo dalek, vzpomínka na cesty, na přírodu... V prolnutí se musela řešit i perspektiva.

## Fotografická výzbroj

Dokonalá technika bez nápadu je nuda. Nicméně kvalitní digitál je důležitý, přičemž opravdu, ale opravdu nemusí jít vždy o zrcadlovku. Při vytvoření montáže se uplatňuje počítač a vhodný software. Samozřejmě že montáž (a v každém případě koláž) můžeme tvořit i pomocí nůžek a výsledek ofotografovat, což se běžně dělo ve fotografickém dávnověku. Další metoda vycházela ze spojení více negativů ve zvětšovač. Ale totéž a efektivněji uděláme pomocí vrstev v počítačovém programu. Možnost práce s vrstvami je každopádně velkou výhodou. □



**4. „ROYAL SWAN“** Součástí kompozic Assema Al-Sabbana jsou často ptáci, u nichž je fascinován iluzí jejich volnosti, jiným slovem označené třeba jako „svoboda“. Na snímku jsou fotograficky ostré jen mraky, o nichž víme, jak jsou pomíjivé a jak rychle se mění.





## Fotomontáže ze světa snů pro zábavu

*Srovnávat sny s realitou, na níž je fotografie tak jako tak závislá, není sice úplně jednoduché, ale podobné jednoduché montáže může tvořit každý i počítačově příliš neobeznámený fotograf. V tomto případě výsledek nesleduje umělecké cíle, jde především o nenáročnou zábavnou hru, o čtyři sny...*

**5. „POLEDNÍ SEN“** byl fotograficky počat za ležení v trávě objektivem namířeným na bizarní pařez. Horké slunce vykouzlilo představy dívek: jedné štíhlé realistické na dosah ruky, druhé plnoštíhlé jako černý přízrak. Byla to vzpomínka na Afriku? Základem tedy bylo spojení tří snímků.



**Hledání stanoviště**  
Stanoviště pro sen je obvykle postel, pro tvorbu záznamu pak židle před počítačem. Ale vážně: pro tvorbu snové fotografie autor

obvykle vychází z předem daného konceptu, má tedy plán a pro něho hledá uplatnění v záznamu reality. Hledá tedy vhodné prostředí, vhodné světelné podmínky, vhodný model či rekvizity. Vychází tedy z konceptu a do něho dodává jednotlivé stavební prvky. Fotograf se současně ocitá v roli režiséra akce, která se odvíjí podle jeho promyšleného záměru.

**6. „SEN MIMOZEMŠTANA“** je jako fotomontáž úplně triviální. Základem byly dvě fotky, přičemž předloha dívky byla před přenosem upravena solarizací. Tvář mimozemšťana nebyla mimochodem nijak upravena, jde o rybízový džem se stopou po lžičce... Byla upravena jen výsledná podoba celku pomocí filtru Světelné efekty.

Fotografie na této dvostrané pocházejí z Ateliéru LePa.

### Světelné podmínky

V interiéru bývá hlavním nástrojem fotografa umělé světlo, které fotograf musí umět ovládat. Reálnější pro méně zkušené je využívat přirozeného světla, například úsporných žárovek BIG. Předpokládané místo záběru v exteriéru by mělo být fotografem předem navštíveno, aby byly jasné místní světelné a realizační podmínky.

### Největší úskalí

Největším úskalím předem koncipovaných fotomontáží jsou vedle špatně rozmístěných zdrojů světla „špatná reže“ a „špatní herci“. Úskalím je prvoplánovost a nedostatečná péče o technicky precizní záběr. Je dobré, jestliže výsledná práce nemá jen jeden, na první pohled zřejmý plán, ale obsahuje i jakési tajemství. Aby montáž vypadala přesvědčivě,

musíme se také strefit do perspektivy, rozměrových poměrů a rozmístění světla a jim odpovídajících lesků a stínů. Problémem také může být různý kontrast zdrojových záběrů, což vše se dá dobře upravit, je-li takový snímek ve formátu RAW. Vhodným doplňkem montáže může být vhodná textura, ale ta zas musí odpovídat svou jemností (zrnem, objemem dat...) hlavnímu snímku.

### Fotografická výzbroj

Fotografova výzbroj musí odpovídat zamýšlenému řešení. Objektiv nikdy nesmí být podceňován! Každé prostředí má své určité technické potřeby. O vhodné fotografické výzbroji jsme mnohokrát v této rubrice psali právě s ohledem na místo pořizování záběrů (pískovce, jeskyně...). □



**7. „RANNÍ SEN“** Vznášející se malá víla ve víru Ranního snu prodělala od zdrojového snímku četné deformace. Podkladová základní fotografie není obrazem počítačem vyrendrované množiny, ale primalex polar v modrém kýblu, do něhož se nalila tónovací oranžová a zamíchala... Pravda bývá prostá ©. Ve fotografii jde vždy na prvním místě o vidění, o snahu vidět zažitě známé věci jinak, o fantazii. Bez fantazie není fotomontáže...

**8. „PŮLNOČNÍ SEN“** vznikl z hlediska provedení časově nejnáročnějším způsobem, přičemž významnou roli měl tablet a jemné tahy při kreslení světlého obrysu stínové dámy.

# Fotomontáž pro reklamu

*Svět reklamy a billboardů není reálným světem, i když se tak občas tváří. Má nás především zajmout, uhranout, dojmout, překvapit, zkrátka oslovit. Fotomontáž je tu prakticky nezbytným tvůrčím nástrojem!*

## Stanoviště

Stanoviště fotografa pro reklamní snímek je dáno povahou kreativního záměru. Nejjednodušší (a obvykle i levnější) cestou je vhodný snímek nalézt v databance. Pro náročnější práce je nutné často ale volit fotografování. Fotogra-

fuje se obvykle v okamžiku, kdy je víceméně jasná textová složka, a uspořádání prvků na hlavním snímku může tím pádem respektovat budoucí text. Obvykle se fotografuje více snímků ve více variantách a konečné slovo má VŽDY počítačová úprava. Jak uka-

zuje obrázek na s. 74, změnit se dá na snímku počítačově a realisticky úplně všechno od hýždí po barvu bot a křesla...

## Světelné podmínky

Světelné podmínky vycházejí z povahy záměru. Pokud navozují

realitu, musí jednotlivé prvky kompozice světelně odpovídat. Mohou ale být i jakoby z jiného světa, v němž se světlo řídí nepozemskými zákonitostmi, a je tudíž zcela osobitě. Ale i v takovém případě stíny a lesky musí mít obrazovou logiku a musí odpovídat celkovému záměru.

**9.** Většina reklamních realizací vzniká řečeno jazykem kreativců tak, že se nejprve vytvoří grafický manuál a do něho se hledají vizuály. Také v tomto případě byla zdrojem snímků fotobanka, jejíž snímky se jen barevně a proporčně upravily. Autorem kreativního řešení byl Martin Janda ze společnosti Estetica.

## Největší úskalí

Vytvoření reklamního snímku je výsledek týmu, který pracuje na něčí objednávku. V týmu to musí klapat a musí být otevřený případným námitkám investora, které občas ani nebývají z fotografického hlediska oprávněné, ale respektovat se musí.

## Fotografická výzbroj

Pomineme-li smlouvy s databankami © a schopnosti v nich hledat, je základním předpokladem pro tvorbu reklamního snímku profesionální digitál a profesionální fotovybavení vůbec. Pocitové snímky pro vlastní fotomontáž si můžeme tvořit i mobilem, ale v tomto případě musíme počítat s uplatněním v reklamní kampani, čili i s objemy dat pro případný velkoformátový tisk. V takovém případě se jako o vhodné investici musí uvažovat také o středofórmátové digitální stěně. Nezbytný je kvalitní počítač s dostatečnou pamětí RAM. Velmi důležité je také vyřešení otázky zálohování dat. □

Všechny práce na dvoustraně jsou realizacemi spolupráce reklamních firem Estetica a Kristián.



**10.** Vhodná fotografie pro řešení navržené ve společnosti Kristián se nenašla, proto bylo nutné záběr v Estetice vytvořit. Autor snímku Martin Janda říká, že největším problémem bylo sehnat vhodnou židli, aby její linie korespondovaly s prohnutými zády modelky, hledající pod židlí „svůj job“. Fotografování nebylo úplně jednoduché, a modelku, fotografa a tři asistenty mírně potrápilo. Způsob realizace, tedy pořízení fotografie a následné počítačové úpravy, si můžete prohlédnout na sledu snímků na s. 74 Tam je zároveň další z výsledných podob celoplošné reklamní akce koncipované od billboardů po internet a tisk v médiích.



**11.** Vizuálně působivá fotomontáž pro reklamní akci, jejíž výslednou podobu uvidíte na s. 75 Tam jsou zároveň názorně ukázány hlavní kroky celé práce. Zdroji snímků byly fotobanky.



## Technika pro montáž

*Assem Al-Sabban (\*1958), původem ze Saúdské Arábie, je diplomat a fotograf, který se fotografování věnuje od svých 14 let. Dlouhou dobu se fotografií živil a mnoho let pracoval jako profesionální fotograf u předních reklamních agentur v Saúdské Arábii. Povolání diplomata mu umožnilo cestovat do mnoha zemí, kde s fotografováním pokračuje a vystavuje.*

### Jakou fototechniku používáte ve své práci?

V současné době mám profesionální digitální fotoaparát a software, což mi dovoluje pracovat s fotkami stejným způsobem, jako když jsem fotil na film. Fotografování na film byla jiná, vzrušující doba, kdy si člověk mohl svůj černobílý film sám vyvolat a pak dělat fotky. Namíchat si vlastní chemikálie, sledovat průběh vyvolání... Byl to jiný svět, jiné kreativity a umění. V současné době, pokud ovládáte dobře svůj software, je způsob práce podobný jako u klasické fotografie v tom smyslu, že si najdete vlastní způsob vyjadřování obrazem. Ale když jsem byl mnohokrát tázán, jestli dávám přednost filmu, nebo digitální fotografii, říkám, že mám rád obojí a budu používat obé, ale různými způsoby. Všechno je to jenom o představitosti, o vyjadřování se prostřednictvím svých obrazů a o tom mít svůj vlastní styl a techniku. Počítač je jenom nástroj stejně jako fotoaparát.

### S jakými přístroji a příslušenstvím pracujete?

Používám filmové fotoaparáty Zone IV 4 × 5 palců, středofarmátový Hasselblad a digitální Nikon D2X.

**13.** Snímek nazvaný „Mají si co říct“ ukazuje, že Assem Al-Sabban laboruje stále i s černobílou tvářící fotografií.

Potrpím si na originální objektivy, pro zvětšovací přístroj objektivy Schneider a Rodenstock. Když jsem se věnoval komerční fotografii, měl jsem i fotoaparát Sinar 4 × 5 & 8 × 10, pro osvětlovací systém blesky Broncolor... Měl jsem vše potřebné a o všechno jsem přišel při požáru ateliéru. Kvůli tomu jsem pak na několik let přestal fotit a začal jsem od nuly, když jsem přijel do inspirujícího města – do Prahy.

### Co soudíte o „digitální revoluci“ ve fotografii?

Myslím, že zjednodušuje život, ale že nedělá práci za fotografa, je to jenom přirozený krok dopředu. Myslím si, že digitální revoluce dala lidem více volnosti, jak se umělecky vyjádřit. Rozhodně mě povzbudila k tomu, abych rozvíjel svůj styl, protože nabízí mnohem více možností a s digitální fotografií můžete opravdu dát své fantazii křídla.



### Vášim hlavním vyjadřovacím projevem ve volné tvorbě je fotomontáž. Proč fotomontáž?

Souhlasím s vámi, že fotomontáž používám v mnoha svých fotografiích, ale není to jediný způsob. Mnoho mých prezentovaných fotografií je vyfocených přímo tak, aby odrážely mou náladu a pocit z určitého místa nebo času. Mám také svou vlastní techniku fotografování, které říkám artography. Jakkoliv může vypadat jako fotomontáž, má k ní daleko. Během let jsem si vytvořil svůj způsob, jak se vyjádřit pomocí fotomontáže a mnoha jiných technik plně využívajících širokých možností Photo-

přístroje od 4 × 5 palců výše. Cokoliv menšího vám neumožní potřebnou kontrolu nad svícením, práci s blesky, expozičními časy či atmosférou.

### Co je podle vás největší problém při tvorbě fotomontáží?

Kreativita, kreativita a zase kreativita. Musíte mít bohatou fantazii, znát nástroje, které používáte a mít hluboký smysl pro to, co děláte. Je důležité netlačit na fantazii, protože jde opravdu o umělecký proces a fantazii buď člověk má, nebo nemá. Když pracuji na svých

**KDE NALEZNETE DALŠÍ FOTOGRAFIE ASSEMA AL-SABBANA?  
NA WWW.PHOTOBLACK.COM**

shopu. Je to nekonečná představa a touha po dokonalosti. Technický pokrok neustále nabízí prostor pro další vývoj každého jedince stejně jako pro vývoj fotografického umění.

### S jakým programem pracujete?

Jediný program, který používám k úpravě svých fotografií, je Adobe Photoshop. Počítačové programy umožňují snímek zpracovat mnohem jednodušším způsobem, než tomu bylo dříve, ale přesto velmi sofistikovaně. Kdyby několik fotografů pracovalo ve Photoshopu na stejné fotografii, výsledné snímky by mohly být vždy úplně jiné. Díky Photoshopu, který má tolik možností.

### Soustředujete se na prezentaci svých snímků ve formě závěsných obrazů. Jak adjustujete své fotografie?

Rámování a způsob prezentace fotografií jsou pro mě velmi důležité. V tomto ohledu mám vlastní filozofii, jestli se to tak dá říct, která spočívá ve správných rozměrech, barvách a ve správném rámu. Rámování a způsob prezentace je další fází uměleckého vyjádření! Může zesílit představu, kterou chcete divákovi sdělit, nebo ji může úplně zničit. Proto je důležité tomuto kroku věnovat velkou pozornost.

### Vedle fotomontáží se zaměřujete na fotografování interiérů s metodou postupného svícení. To je velmi náročná práce, máte v tomto směru pro fotografy nějaké doporučení?

Fotografování interiérů je složitým fotografickým oborem. Pro fotografování interiérů bych především doporučil používat velkoformátové

snímků, cítím se jako malíř; nejdříve mám obecnou představu o snímku a pak se pouštím do detailů. Někdy nechám fotku ležet třeba den, týden nebo i několik měsíců. Když se k ní vrátím, přidám někdy i drobnost, něco pozměním a fotografie je hotová.

### Máte nějaký sen o fototechnice?

Ano, chci mít zase svůj vlastní ateliér.

### Jako cizinec z jiného kulturního okruhu máte jiné vidění Prahy, které je podle mého názoru velmi obohacující. Když si prohlížím vaše fotografie, napadají mě často paralely s Kafkou. Jak byste slovy charakterizoval svůj obrazový „pocit“ z Prahy?

To je pocta, že mě prostřednictvím mých fotografií přirovnáváte ke Kafkovi... Vůbec by mi nevdalo být Kafkou ve fotografii... Česká republika byla sen! Dřív jsem učil fotografii a dlouho předtím, než jsem přijel do Prahy, jsem říkával studentům, že Československo, Česká republika je fotografickým rájem. Pořád si to myslím. Českou republiku a její obyvatele mám moc rád. Tato země se vám dostane pod kůži a už ji z hlavy nikdy nevyženete... Musím také dodat, že se mi líbí umění a fotografie mnoha českých umělců a fotografů, které jsem během svého působení zde potkal. Praha je jedinečné město, které má nekonečně mnoho výrazů, v nichž člověk zažívá skvělé okamžiky vizuální představitosti. Je to město umění a fotografie.

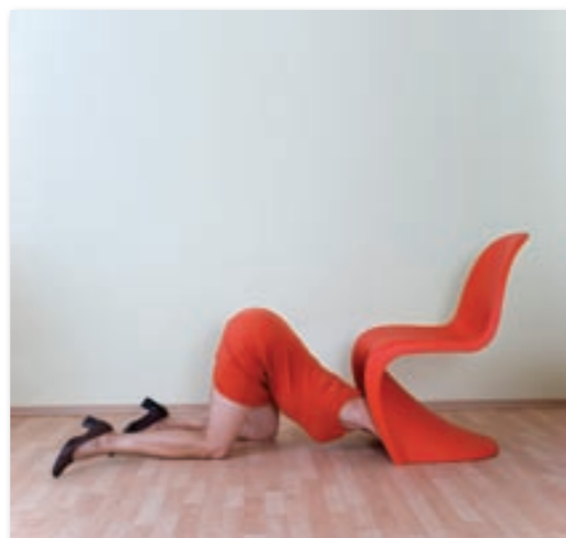
*Děkuji za rozhovor a doufám, že zde prožijete šťastné roky.* □

# Fotomontáže krok za krokem

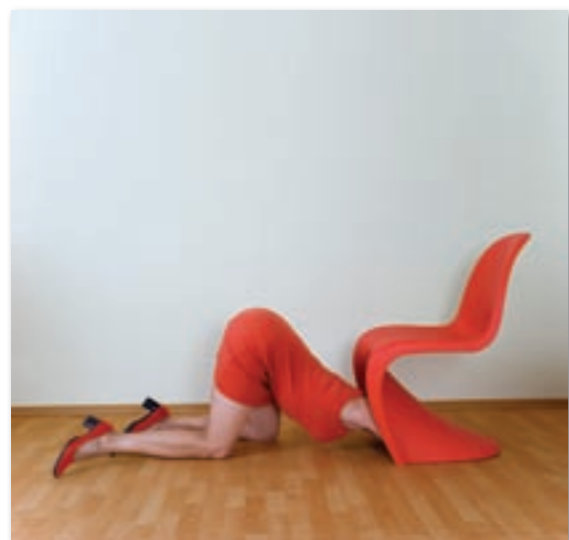
Sledujme postup proměny fotografie a všimějme si změn, které na snímku nastaly.



1. Zdrojový obraz



2. Nastavené pozadí, retuše zásvuky a rohu, jiné boty, větší prsa, odstraněná brada, záševek a látka ve výstřihu. Světlo na hýždě.



3. Změna barevnosti podlahy a bot.



4. Změna barevnosti židle, výměna stěny



V tomto případě se jednalo o celoplošnou kampaň, uplatněnou v tištěných médiích, na billboardech i na internetu... Ostatně výsledek můžeme v současné době vidět na mnoha místech. Jedna z variant uplatnění, z níž vyplývá, že snímek s grafikou a textem musí být schopný transformace do různých formátů.



## SNÍMEK ZE STRANY 71

Proměny jednotlivých fotografií z databanky a konečný výsledek uplatněný v reklamě.

## NA FOTOMONTÁŽE S TABLETEM

Tablet je počítačová periferie sestávající z podložky s aktivní plochou a z ukazovacího zařízení v podobě pera nebo myši. Tablet slouží k ovládání kurzoru, lze jím například velice dobře nahradit klasickou myš. Perem je možné kreslit a malovat volnou rukou stejně jednoduše, jako když kreslíme na

papír nebo malujeme štětcem na plátno či jinou podložku. Umožní plynulé a velmi přesné tahy, které se nám s pomocí klasické myši tak jemně buď nepodaří vůbec, nebo s mnohem větším úsilím. Práce s jemnými detaily je tak mnohem příjemnější a rychlejší.



S tabletem Wacom Intuos3 A3 Wide na zahradě

## DOPORUČENÝ MODEL

Tablet v naší práci je samozřejmě využíván již delší dobu, v tomto případě byl k úpravě některých snímků aktuálně využit model Wacom Intuos3 A 3 Wide. Ten nás zaujal jednak tím, že má aktivní pracovní plochu 16:10 (s rozměry 488 × 305mm) a taky má nadstandardní rozlišení 5080 dpi a možnost až 1024 úrovní přítlačů, což dává jistotu pro přesnost úkonů. Více na [www.wacom.cz](http://www.wacom.cz).

## O FOTOMONTÁŽI V BODECH

- 1 Při experimentech s fotomontáží nezapomínejme, že vedle Zoneru a Photoshopu a levného a poměrně málo známého Photoshopu Elements (s českým prostředím) existuje také třeba freeware Gimp.
- 2 Fotomontáž se v dějinách fotografie prováděla téměř od počátku jejích dějin kvůli uměleckému účinku, není fenoménem počítačové éry. Photoshop a jemu podobné programy ji jen zefektivnily.
- 3 Rozlišujeme montáž a koláž. Koláž je spojení prvků obrazu z různých materiálů, montáž je spojení více prvků téhož zdrojového materiálu.
- 4 Sendvičová montáž je označení pro současné zvětšování dvou na sebe položených negativů.
- 5 Pro jemnou práci s detaily při fotomontážích je vhodné používat tablet.
- 6 Kvalitní umělecká fotografie by měla mít více rovin čtení, aby se do ní bylo možné zahledět a přemýšlet o jejím významu, působení a kompozici.

- 7 Tvorbu montáží můžeme z technického hlediska přirovnat k fóliím s obrazy kladenými ve vrstvách na sebe a různě prolínány.
- 8 Při pokusech zachytit svůj sen není vhodnějšího prostředku než použití fotomontáže ☺.
- 9 Pro nalezení vhodného výchozího snímku pro tvorbu fotomontáží možno v profesionální sféře využívat databanky, pro vlastní práci není lepšího pramene než dobře uspořádaný fotoarchiv.

Pavel Scheufler  
[www.scheufler.cz](http://www.scheufler.cz)

